

РАССМОТРЕН на
педагогическом совете
протокол № 2 от 05.04.2024г.

Отчет
о результатах самообследования
Муниципального дошкольного образовательного учреждения
«Детского сада №15»
за 2023 год

д. Снегиревка

2023

Наименования раздела	Содержание раздела
АНАЛИТИЧЕСКАЯ ЧАСТЬ	
1. Общие сведения об организации	
Наименование образовательной организации	Муниципальное дошкольное образовательное учреждение «Детский сад №15» Сокращенное наименование: (МДОУ «Детский сад №15»)
Адрес место нахождения ДОУ	188730, Российская Федерация, Ленинградская область, Сосновское сельское поселение, д. Снегиревка, ул. Школьная д. 20 А
Телефон	8(813)7961325
Адрес электронной почты	snegirdou15@yandex.ru
Адрес сайта в сети Интернет	http://snegir.my1.ru
Заведующий	Шумилова Татьяна Михайловна
Учредитель	Муниципальное образование Приозерский муниципальный район Ленинградской области, функции и полномочия которого осуществляет администрация Приозерский муниципальный район Ленинградской области.
Лицензия на осуществление образовательной деятельности	Серия 47ЛО1 № 0002628 от 19 ноября 2020 года, регистрационный № 059-20 Комитет общего и профессионального образования Ленинградской области
Режим работы ДОУ	Пятидневная рабочая неделя. Выходные: суббота, воскресенье и праздничные дни.
2. Система управления организации	
	Управление ДОУ осуществляется в соответствии с действующим законодательством и Уставом ДОУ. Управление осуществляется на основе сочетания принципов единоначалия и коллегиальности. Коллегиальными органами управления ДОУ является: общее собрание работников, педагогический совет, совет родителей.
Заведующий	Заведующий является единоличным исполнительным органом Учреждения, который осуществляет текущее руководство деятельностью учреждения.
Общее собрание работников	Является постоянным действующим коллегиальным органом управления ДОУ и формируется из числа всех работников. Педагогический совет создан в целях управления качеством образовательного процесса, развития содержания образования, обеспечения интеллектуального, культурного и нравственного развития воспитанников, совершенствования методической работы и содействия повышению квалификации педагогов. В его состав входят все педагогические работники.
Совет родителей	Представительный орган родительской общественности ДОУ, защищает законные права и интересы воспитанников, оказывает содействие в совершенствовании условий для осуществления образовательного процесса, охране жизни и здоровья воспитанников, участвует в организации и проведении совместных мероприятий.
Вывод: Структура и механизм управления ДОУ определяют стабильное функционирование.	
3. Оценка образовательной деятельности	
Образовательная деятельность в ДОУ организована в соответствии с Федеральным законом от 29.12.2012 №273 –ФЗ «Об образовании в Российской Федерации», ФГОС ДО, СП 2.4.3648-20 "Санитарно-эпидемиологические требования к организациям воспитания и обучения, отдыха и оздоровления детей и молодежи".	
Предмет деятельности ДОУ	Обеспечение реализации в полном объеме образовательных программ, соответствие качества подготовки воспитанников установленным требованиям.

Цель деятельности ДОУ	Осуществление образовательной деятельности по образовательным программам дошкольного образования, присмотр и уход за детьми.
Документы в соответствии, с которыми ведется образовательная деятельность	<p>Дошкольное образование в ДОУ осуществляется в соответствии с образовательной программой дошкольного образования, разработанной коллективом детского сада. На основе ФГОС ДО (Приказом Министерства образования и науки Российской Федерации от 17 октября 2013 г. № 1155 (зарегистрирован Министерством юстиции Российской Федерации 14 ноября 2013 г., регистрационный № 30384), с изменениями, внесенными приказом Министерства просвещения Российской Федерации от 21 января 2019 г. № 31 (зарегистрирован Министерством юстиции Российской Федерации 13 февраля 2019 г., регистрационный № 53776) в федеральном государственном образовательном стандарте дошкольного образования).</p> <p>На основе ФОП ДО (Приказ Министерства просвещения Российской Федерации от 25.11.2022 № 1028 "Об утверждении федеральной образовательной программы дошкольного образования"(Зарегистрирован 28.12.2022 № 71847</p> <p>Образовательная программа дошкольного образования МДОУ «Детский сад №15» принята на педагогическом совете протокол Протокол № 4 от 29.08.2023г. и утверждена приказом от 29.08.2023г. №64</p> <p>Содержание программы выстроено с учетом принципа комплексно-тематического планирования образовательного процесса и принципа интеграции образовательных областей:</p> <ul style="list-style-type: none"> • Социально-коммуникативное развитие; • Познавательное развитие; • Речевое развитие; • Художественно-эстетическое развитие; • Физическое развитие. <p>В группах старшего дошкольного возраста для детей с ограниченными возможностями здоровья Адаптированная образовательная программа дошкольного образования для детей с тяжелым нарушением речи ДОУ «Детский сад №15», разработана на основе Примерной адаптированной основной образовательной программы для детей с тяжелыми нарушениями речи (общим недоразвитием речи) с 5 до 7 лет под редакцией Н.В.Нищевой. Адаптированная образовательная программа дошкольного образования для детей с задержкой психического развития ДОУ «Детский сад № 15» с 5 до 7 лет, разработанная на основе программы С.Г. Шевченко «Подготовка к школе детей с ЗПР»</p>
Количество воспитанников	ДОУ посещают 85 воспитанников из них: 1 ребенок инвалид.
Группы и их направленность	<p>Функционирует 6 групп:</p> <p>1 группа раннего возраста от 1,6 до 3 лет ;</p> <p>2 группы общеразвивающей направленности от 3 до 7 лет;</p> <p>3 группы компенсирующей направленности от 5 до 7 лет.</p> <p>из них:</p> <p>1 группа раннего возраста от 1,6 до 3 лет-15 детей;</p> <p>1 группа общеразвивающая от 3 до 5 лет-13 детей;</p> <p>1 группа общеразвивающая от 5 до 7 лет-25 детей;</p> <p>1 группа для детей с тяжелым нарушением речи от 6 до 7 лет-12 детей;</p> <p>1 группа для детей с тяжелым нарушением речи от 5 до 6 лет-10 детей;</p> <p>1 группа для детей с задержкой психического развития от 5 до 7 лет-10 детей;</p>

Режим работы групп	В режиме полного дня: 2 группы (12-часового пребывания) с 07.00 до 19.00 4 группы (10 часов) с 08.00 до 18.00							
Уровень развития детей	Анализируется по итогам педагогической диагностики. Формы проведения диагностики: – диагностические занятия (по каждому разделу программы); – диагностические срезы; – наблюдения, итоговые занятия. Карты развития включают анализ уровня развития целевых ориентиров детского развития и качества освоения образовательных областей.							
Уровень развития целевых ориентиров детского развития	Выше нормы		Норма		Ниже нормы		Итого	
	Кол-во	%	Кол-во	%	Кол-во	%	Кол-во	% воспитанников в пределах нормы
	6	7,1	78	91,8	1	1,2	85	98,8
Воспитательная работа	<p>Рабочая программа воспитания входит в содержательный раздел образовательной программы дошкольного образования принята на педагогическом совете протокол № 4 от 29.08.2023г. и утверждена приказом от 29.08.2023г. № 64</p> <p>Общая цель воспитания в ДОО - личностное развитие каждого ребёнка с учётом его индивидуальности и создание условий для позитивной социализации детей на основе традиционных ценностей российского общества, что предполагает:</p> <ol style="list-style-type: none"> 1) формирование первоначальных представлений о традиционных ценностях российского народа, социально приемлемых нормах и правилах поведения; 2) формирование ценностного отношения к окружающему миру (природному и социокультурному), другим людям, самому себе; 3) становление первичного опыта деятельности и поведения в соответствии с традиционными ценностями, принятыми в обществе нормами и правилами. <p>Задачи воспитания:</p> <ol style="list-style-type: none"> 1) Содействовать развитию личности, основанному на принятых в обществе представлениях о добре и зле, должном и недопустимом; 2) Способствовать становлению нравственности, основанной на духовных отечественных традициях, внутренней установке личности поступать согласно своей совести; 3) Создавать условия для развития и реализации личностного потенциала ребёнка, его готовности к творческому самовыражению и саморазвитию, самовоспитанию; 4) Осуществлять поддержку позитивной социализации ребёнка посредством проектирования и принятия уклада, воспитывающей среды, создания воспитывающих общностей. <p>В 2023 году воспитанники МДОУ принимали активное участие в конкурсных и массовых мероприятиях разного уровня, что позволило раскрыть их интеллектуальный и творческий потенциал, совершенствовать физические возможности.</p> <p>Чтобы выбрать стратегию воспитательной работы, в 2023 году проводился анализ состава семей воспитанников.</p>							
Характеристика	Состав семьи		Количество семей		% от общего количества			

семей по составу			семей воспитанников
	Полная	64	75,3%
	Неполная с матерью	20	23,5 %
	Неполная с отцом	1	1,2 %
	Оформлено опекунов	0	0
Характеристика семей по количеству детей	Количество детей в семье	Количество семей	% от общего количества семей воспитанников
	Один ребенок	21	24,7%
	Два ребенка	29	34,1%
	Три ребенка и более	35	41,2%
Вывод:	<p>ДОУ функционирует и соответствует с нормативными документами в сфере образования Российской Федерации. Образовательная деятельность в ДОУ организована в соответствии с основными направлениями социально-экономического развития Российской Федерации, в соответствии с годовым планированием, с образовательной программой дошкольного образования на основе ФГОС ДО, учебным планом.</p> <p>Количество и продолжительность занятий устанавливается в соответствии санитарно-гигиеническими нормами и требованиями.</p> <p>Проблема: пропуски воспитанников в связи с простудными, вирусными и инфекционными заболеваниями.</p> <p>Для того, чтобы не допустить заболевания, в ДОУ введены дополнительные ограничительные и профилактические меры в соответствии с СП 2.4.3648-20 "Санитарно-эпидемиологические требования к организациям воспитания и обучения, отдыха и оздоровления детей и молодежи":</p> <ul style="list-style-type: none"> - ежедневный усиленный фильтр воспитанников и работников – (измерения температуры с помощью бесконтактных термометров и опрос на наличие признаков инфекционных заболеваний); - еженедельную генеральную уборку с применением дезинфицирующих средств, разведенных в концентрациях по режиму вирусных инфекций; - ежедневную влажную уборку с обработкой всех контактных поверхностей, игрушек и оборудования дезинфицирующими средствами; - ежедневная дезинфекция посуды, столовых приборов после каждого использования; - бактерицидные установки в групповых комнатах; - проветривание групповых комнат в отсутствие воспитанников; - проведение всех занятий в помещениях групповой ячейки или на открытом воздухе, не смешивая детей. 		
4. Внутренняя оценка качества образования			
<p>Внутренний контроль осуществляется в виде плановых и оперативных проверок. Результаты внутреннего контроля оформляются в виде справок, таблиц. Контрольная деятельность в виде мониторинга предусматривает сбор, системный учет обработку и анализ информации об организации и результатах образовательного процесса для эффективного решения задач управления качеством образования.</p>			
Результаты анкетирования	<p>В 2023 году проведено анкетирование родителей (законных представителей) воспитанников «Удовлетворенность качеством</p>		

родителей о качестве предоставляемых образовательных услуг	образовательных услуг в системе дошкольного образования» В опросе приняли участие - 72 родителя (законных представителей), что составляет 85 % от общего числа семей воспитанников образовательной организации. Приложение 2
Вывод	Результаты педагогического анализа показывают преобладание детей с высоким и средним уровнем развития при прогрессирующей динамике на конец учебного года, что говорит о результативности образовательной деятельности в ДОУ

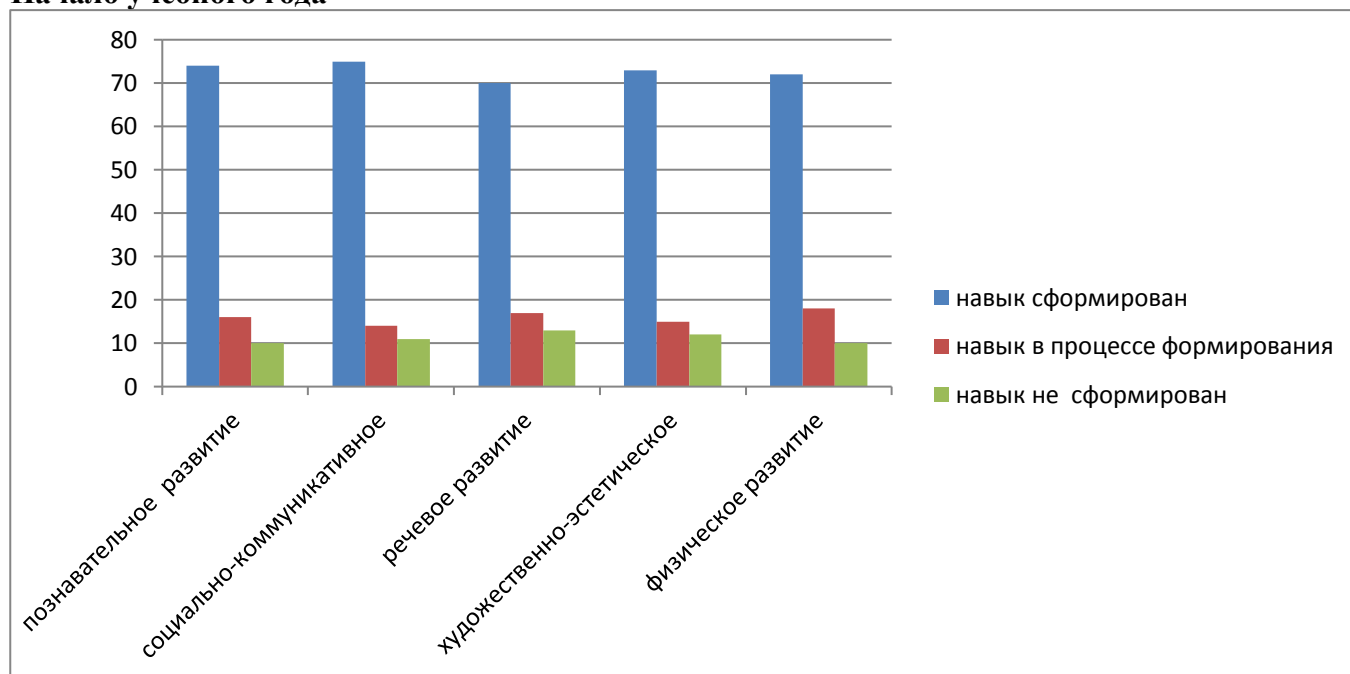
Обобщенный показатель выявленных и структурированных ключевых признаков развития детей, показатель эффективности педагогической деятельности

Организация образовательного процесса в МДОУ строится с учетом требований ФГОС ДО и действующими СП 2.4.3648-20 "Санитарно-эпидемиологические требования к организациям воспитания и обучения, отдыха и оздоровления детей и молодежи".

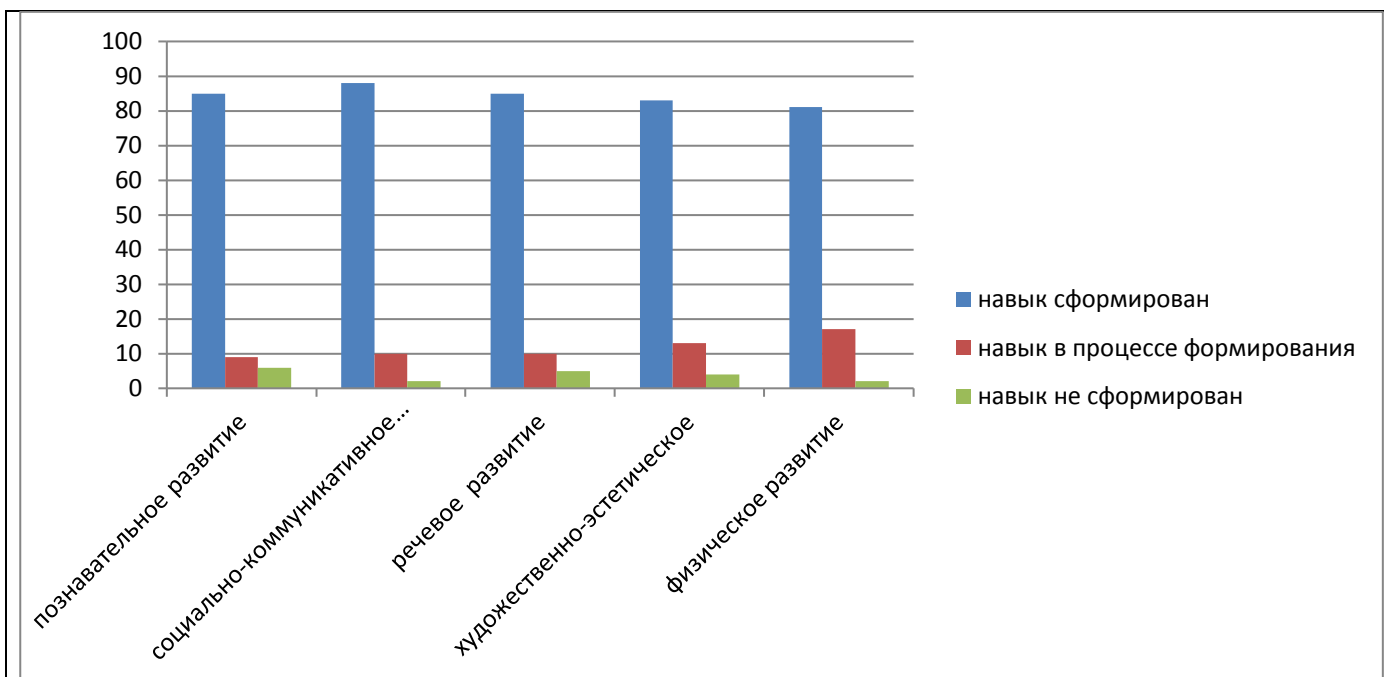
Характерными особенностями являются использование разнообразных форм организации образовательного процесса, создание условий для индивидуальной работы с детьми. Для организации самостоятельной деятельности детей предоставлен достаточный объем времени в режиме дня. Образовательная программа дошкольного образования МДОУ и рабочая программа воспитания реализуются в полном объеме.

Содержание образования в детском саду обеспечивает полноценное развитие личности детей во всех образовательных областях и направлено на формирование общей культуры, развитие физических, интеллектуальных, нравственных, эстетических и личностных качеств, формирование предпосылок учебной деятельности, сохранение и укрепление здоровья детей дошкольного возраста и обеспечивается систематической и целенаправленной поддержкой педагогами различных форм детской активности и инициативы.

Начало учебного года



Конец учебного года



Таким образом, сравнительный анализ сводных показателей по ДООУ на начало и конец учебного года говорит об эффективности педагогической деятельности, форм и методов образовательной деятельности, об успешности продвижения детей в образовательном пространстве, о результативности разработанных индивидуальных образовательных маршрутов.

Вывод: Образовательный процесс в ДООУ осуществляется в соответствии с образовательной программой дошкольного образования МДОУ, календарным учебным графиком, годовым планом работы.

Содержание и качество подготовки воспитанников, освоение образовательной программы дошкольного образования МДОУ осуществлялось на достаточно хорошем уровне.

Это свидетельствует о профессиональном подходе педагогов к реализации принципов индивидуализации и социализации (ФГОС ДО) и задач основной образовательной программы.

«Удовлетворенность качеством образовательных услуг в системе дошкольного образования»

Наименование ОУ: Муниципальное дошкольное образовательное учреждение «Детский сад № 15» (далее – ДООУ)

Дата проведения опроса: с 13 по 28 февраля 2023 года

В анкетировании приняли участие: 72 родителя (законных представителя), что составило 84,7% от общего количества родителей.

Всего воспитанников – 85 человек из них 15 детей из группы раннего возраста.
72 анализируемые анкеты.

Цель опроса: изучение уровня удовлетворенности качеством предоставления услуг дошкольного образования.

Анализ результатов:

Прямые вопросы - номера	Число ответов		% от числа опрошенных	Комментарии эксперта
Отношение к детскому саду – 2, 6, 22	2	72	100 %	Высокий уровень
	6	72	100%	
	22	72	100%	

Удовлетворенность качеством образования - 3	72		100%	Высокий уровень
Удовлетворенность условиями - 4	72		100%	Высокий уровень
Образовательная деятельность детского сада - 7	72		100%	Высокий уровень
Дополнительные	Число ответов		% от числа опрошенных	Комментарии эксперта
Отношение к детскому саду – 5, 19	5	72	100%	Высокий уровень
	19	72	100%	
Удовлетворенность качеством образования – 7, 11, 12, 14	7	72	100%	Высокий уровень
	11	72	100%	
	12	72	100%	
	14	71	98,6%	
Удовлетворенность условиями – 8, 9, 11, 12, 13, 15, 17, 18	8	72	100%	Высокий уровень
	9	72	100%	
	11	72	100%	
	12	72	100%	
	13	71	98,6%	
	15	72	100%	
	17	72	100%	
	18	72	100%	
Образовательная деятельность детского сада – 10, 11, 13, 16, 20, 21	10	72	100%	Высокий уровень
	11	72	100%	
	13	72	100%	
	16	71	98,6%	
	20	72	100%	
	21	71	98,6%	
	Число ответов		Процент от числа опрошенных	Комментарии эксперта
Отношение к детскому саду	360		100%	Высокий уровень
Удовлетворенность качеством образования	359		100 %	Высокий уровень

Удовлетворенность условиями	647	99,68 %	Высокий уровень
Образовательная деятельность детского сада	502	99,6 %	Высокий уровень
Итого	1868	99,79 %	Высокий уровень

Общий вывод:

По результатам анкетирования удовлетворенность качеством образовательных услуг в образовательной организации на высоком уровне (99,79 %).

5. Оценка кадрового потенциала

В соответствии со штатным воспитанием в ДОО укомплектованность педагогическими кадрами 100%

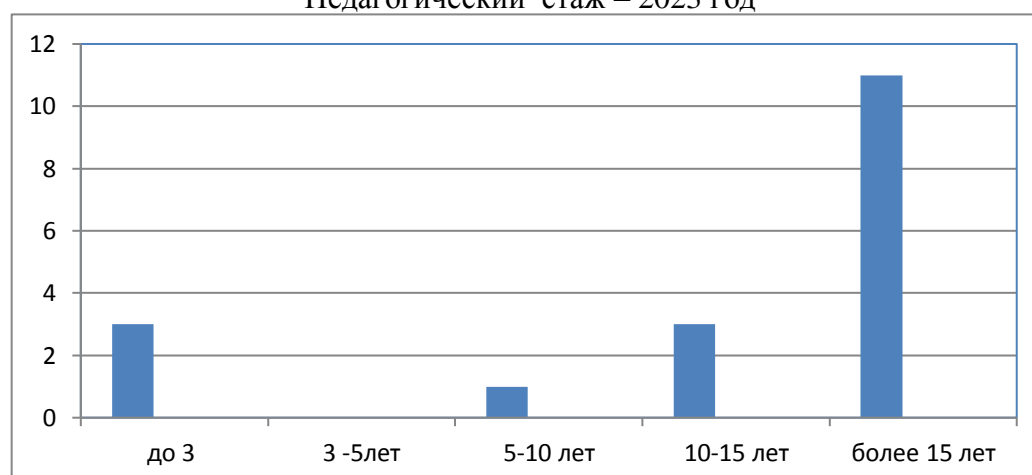
Коллектив ДОО насчитывает 16 педагогических работников (в том числе 2 учителя-логопеда, учитель-дефектолог, педагог- психолог, музыкальный руководитель, инструктор по физической культуре). Все имеют педагогическое образование.

Высшее образование – 8 человек 50 %, среднее профессиональное – 8 человек 50 %.

Педагогический стаж:

Численности педагогических работников, всего	В том числе имеют общий стаж, лет:					
	До 3	от 3 до 5	от 5 до 10	от 10 до 15	от 15 до 20	20 и более
	1	1	1	3	4	6
	педагогический стаж, лет:					
	3		1	3	4	5

Педагогический стаж – 2023 год



Квалификационные категории педагогических работников:

	2021	2022	2023
Высшая квалификационная категория	8	10	6
Первая квалификационная категория	1	2	3

ционная категория			
-------------------	--	--	--

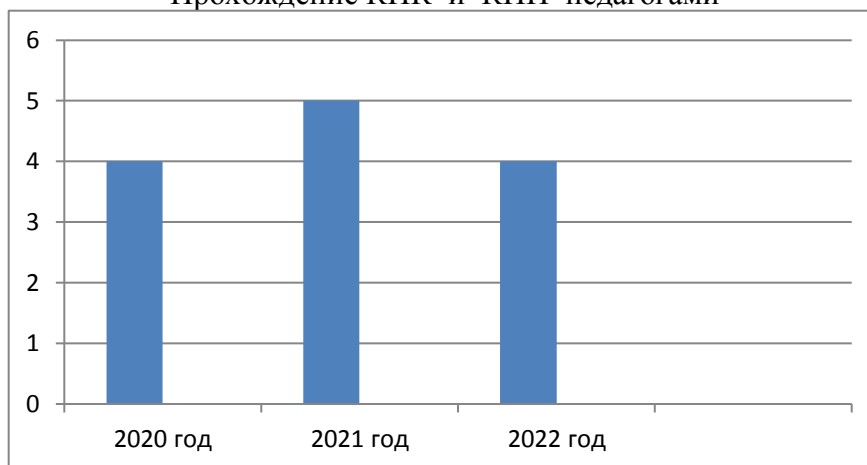
Квалификационная категория педагогов – 2021год



Все педагоги прошли курсы повышения квалификации по вопросам реализации требований ФОС ДО. Курсы повышения квалификации педагогических работников.

Педагоги	2020	2021	2022
	4	5	4

Прохождение КПК и КПП педагогами



Вывод

Детский сад укомплектован кадрами. Педагоги повышают свой профессиональный уровень в соответствии с графиком, эффективно участвуют в работе методических объединений МДОУ и РМО, знакомятся с опытом работы своих коллег из других дошкольных учреждений, а также само развиваются. Все это дает хороший результат в организации педагогической деятельности и улучшении качества образования и воспитания дошкольников.

У многих педагогов созданы профессиональные страницы в сети интернет. Ссылки на профессиональные страницы педагогов размещены на официальном сайте МДОУ. Непрерывность профессионального развития педагогических работников составляет 100%.

Компетентность большинства педагогов МДОУ отражена в организации педагогической деятельности, в умении разрабатывать проекты и программы, в умении использовать новые информационные технологии в педагогической деятельности.

Это подтверждается результатами аттестации, результативном участии в методической работе ДОУ, проектной деятельности.

В 2023 учебном году все педагоги участвовали в разработке образовательных проектов. Для осуществления качественного образовательного процесса в ДОУ педагогические работники повышают свой профессиональный уровень через систему обучающих мероприятий: систему внутреннего обучения (педсоветы,

мастер–классы, открытые занятия), участие в РМО, распространения передового педагогического опыта, самообразование.

Участие педагогов и их воспитанников в профессиональных конкурсах и в конкурсном движении подтверждает соответствие кадрового потенциала требованиям ФГОС ДО.

В 2023 учебном году педагоги приняли активное участие в конкурсах различного уровня, что способствовало повышению имиджа МДОУ - «Воспитатель года»-участник на областном уровне.

Педагоги подготовительной группы (ТНР), компенсирующей направленности №1(ЗПР); компенсирующей направленности № 2 (ТНР) используют инновационный проект - «Нейроразвивашки» в своей работе с детьми.

6. Учебно-методическое объединение

Методическое обеспечение соответствует ОП ДО, ФГОС ДО к условиям реализации образовательной программы дошкольного образования. По всем реализуемым программам в ДОУ имеется методическое обеспечение: методическая литература, учебно–наглядные пособия, и материалы.

Вывод

Механизм управления образовательным учреждением обеспечивает его стабильное функционирование, вовлеченность работников учреждения и родителей воспитанников в образовательные отношения.

В ДОУ учебное методическое и информационное обеспечение достаточное для организации образовательной деятельности и эффективной реализации образовательных программ.

За отчетный период учебно-методическое обеспечение МДОУ непрерывно пополнялось и обновлялось в соответствии с новым законодательством и актуальными потребностями участников образовательных отношений.

7. Материально-техническая база

ДОУ расположен в типовом двухэтажном здании: на первом и втором этажах по 3 группы. Год введения в эксплуатацию 1983год. Общая площадь 1743,1кв.м., из них площадь помещений, использованных непосредственно для нужд образовательного процесса 427,1в.м.

Территория ДОУ по периметру ограждена забором. Имеется 6 прогулочных участков, для каждой группы. Участки оборудованы теневыми навесами, игровыми комплексами, спортивным и игровым оборудованием, песочницами. Имеется спортивная площадка. Территория озеленена. Имеются разнообразные породы деревьев (клен, береза, рябина и др.) кустарники, цветники.

В ДОУ имеется: групповые помещения- 6 включая игровые, познавательные, спальные, обеденные зоны; кабинет заведующего-1, кабинет логопеда-1, кабинет дефектолога, музыкальный + физкультурный зал-1, пищеблок-1, помещения для хранения продуктов, прачечная-1, медицинский блок (кабинет, изолятор).

№	Наименование	Сумма 2022 г.
	Оборудование для реализации ФГОС	
1	Канцелярские товары	132500,00
2	Методическая литература	133500,00
3	Методическая литература	127020,00
4	Приобретение занавесей «Времена года», крылья	29202,76
5	Методическая литература	38583,00
6	Игрушки	167883,00
7	Приобретение малых форм	185000,00
	Обеспечения пожарной безопасности	
	Развитие инфраструктуры	
1	Приобретение эл. плиты, стеллажи для прачечной	280613,52

2	Приобретение водонагревателя, снеговые лопаты	28709,00
3	Косметический ремонт прачечной	1421504,57
4	Косметический ремонт пищеблока	2455480,55
5	Пандус	50000,00
6	Ремонт санузлов в группах №3, №4, полы в раздевалках №3, №4	1331547,43
7	Ремонт крыльца центрального входа	375846,43
8	Подготовка к новому учебному году	
9	Периодический медицинский осмотр	141270,00
10	Присмотр и уход	216800,00

Вывод: Материально – техническое обеспечение дошкольной образовательной организации соответствует ФГОС ДО и отвечают всем требованиям действующих СанПиН. В дошкольной образовательной организации созданы все необходимые условия, позволяющие в полной мере эффективно осуществлять образовательный процесс, решать задачи воспитания и развития детей с учетом основных направлений деятельности детского сада.

Условия труда сотрудников и жизнедеятельности детей созданы в соответствии с требованиями охраны труда.

В ДОО созданы условия безопасности пребывания воспитанников и работников по выполнению требований действующих СП.

Все намеченные ремонтные работы в 2023 году исполнены.

Для более безопасного и комфортного пребывания воспитанников в ДОО необходимо:

- Провести косметический ремонт в туалетных комнатах групп: подготовительной, Разновозрастной №2 (ТНР) .

- Провести замену линолеума в спальни разновозрастной группы №2;

-Провести косметический ремонт мед. блока с заменой окон, ремонтам туалета и душевой комнаты.

Ремонт крылец групп: раннего возраста, разновозрастной №2 (ТНР);

-Провести ремонтно-восстановительные работы «теплого пола» в группе раннего возраста.

ПОКАЗАТЕЛИ ДЕЯТЕЛЬНОСТИ ДОШКОЛЬНОЙ ОБРАЗОВАТЕЛЬНОЙ ОРГАНИЗАЦИИ, ПОДЛЕЖАЩЕЙ САМООБСЛЕДОВАНИЮ

Данные приведены по состоянию на 31.12.2023 г. (в соответствии со статистическим отчетом Ф 85-К за 2022 год)

№ п/п	Показатели	Единица измерения
1.	Образовательная деятельность	
1.1	Общая численность воспитанников, осваивающих образовательную программу дошкольного образования, в том числе:	85 чел.
1.1.1	В режиме полного дня (8 - 12 часов)	85 чел.
1.1.2	В режиме кратковременного пребывания (3 - 5 часов)	0 чел.
1.1.3	В семейной дошкольной группе	0 чел.
1.1.4	В форме семейного образования с психолого-педагогическим сопровождением на базе дошкольной ОО	0 чел.
1.2	Общая численность воспитанников в возрасте до 3 лет	15 чел.-17,6%
1.3	Общая численность воспитанников в возрасте от 3 до 8 лет	70 чел.- 82,4%
1.4	Численность/удельный вес численности воспитанников в общей численности воспитанников, получающих услуги присмотра и ухода:	15 чел. – 17,6 %
1.4.1	В режиме полного дня (8 - 12 часов)	85 чел. - 100 %
1.4.2	В режиме продленного дня (12 - 14 часов)	0 чел. 0 %
1.4.3	В режиме круглосуточного пребывания	0 чел. 0 %
1.5	Численность/удельный вес численности воспитанников с ограниченными возможностями здоровья в общей численности воспитанников, получающих услуги:	32 чел.-37,6%
1.5.1	По коррекции недостатков в физическом и (или) психическом развитии, нарушение речи	32чел.-37,6%
1.5.2	По освоению образовательной программы дошкольного образования	38 чел.- 44,7%
1.5.3	По присмотру и уходу	0 чел. 0 %
1.6	Средний показатель пропущенных дней при посещении дошкольной образовательной организации по болезни на одного воспитанника	5,7 дней
1.7	Общая численность педагогических работников, в том числе:	15 чел.
1.7.1	Численность/удельный вес численности педагогических работников, имеющих высшее образование	7 чел.- 43,8%
1.7.2	Численность/удельный вес численности педагогических работников, имеющих высшее образование педагогической направленности (профиля)	7 чел. – 43,8%
1.7.3	Численность/удельный вес численности педагогических работников,	9 чел.-56,2 %

	имеющих среднее профессиональное образование	
1.7.4	Численность/удельный вес численности педагогических работников, имеющих среднее профессиональное образование педагогической направленности (профиля)	9 чел. – 56,2%
1.8	Численность/удельный вес численности педагогических работников, которым по результатам аттестации присвоена квалификационная категория, в общей численности педагогических работников, в том числе:	10 чел.- 62,5 %
1.8.1	Высшая	7 чел.– 43,8 %
1.8.2	Первая	3 чел.–18,8%
1.9	Численность/удельный вес численности педагогических работников в общей численности педагогических работников, педагогический стаж работы которых составляет:	
1.9.1	До 5 лет	3 чел.-18,8 %
1.9.2	Свыше 30 лет	5 чел.- 31,3 %
1.10	Численность/удельный вес численности педагогических работников в общей численности педагогических работников в возрасте до 30 лет	5 чел. – 31,3%
1.11	Численность/удельный вес численности педагогических работников в общей численности педагогических работников в возрасте от 55 лет	3 чел.– 18,8%
1.12	Численность/удельный вес численности педагогических и административно-хозяйственных работников, прошедших за последние 5 лет повышение квалификации/профессиональную переподготовку по профилю педагогической деятельности или иной осуществляемой в образовательной организации деятельности, в общей численности педагогических и административно-хозяйственных работников	13 чел. 81,3%
1.13	Численность/удельный вес численности педагогических и административно-хозяйственных работников, прошедших повышение квалификации по применению в образовательном процессе федеральных государственных образовательных стандартов в общей численности педагогических и административно-хозяйственных работников	13 чел- 81,3%
1.14	Соотношение "педагогический работник/воспитанник" в дошкольной образовательной организации	16 чел /85 чел. 1чел/5,6 чел
1.15	Наличие в образовательной организации следующих педагогических работников:	
1.15.1	Музыкального руководителя	да
1.15.2	Инструктора по физической культуре	да
1.15.3	Учителя-логопеда	да
1.15.4	Логопеда	нет
1.15.5	Учителя-дефектолога	да
1.15.6	Педагога-психолога	да

2.	Инфраструктура	
2.1	Общая площадь помещений, в которых осуществляется образовательная деятельность, в расчете на одного воспитанника	4,4 кв. м
2.2	Площадь помещений для организации дополнительных видов деятельности воспитанников	64 кв. м
2.3	Наличие физкультурного зала	да
2.4	Наличие музыкального зала	да
2.5	Наличие прогулочных площадок, обеспечивающих физическую активность и разнообразную игровую деятельность воспитанников на прогулке	да

Вывод: Проанализировав работу педагогического коллектива за 2023 год, считаем, необходимым:

1. Продолжать совершенствовать условия для воспитания и всестороннего образования детей в ДОУ, на основе духовно-нравственных ценностей российского народа, исторических и национально-культурных традиций.
2. Строить педагогический процесс с учетом духовно-нравственных ценностей (жизнь, достоинство, права и свободы человека, патриотизм, гражданственность, служению Отечеству, крепкая семья, созидательный труд, милосердие, справедливость, взаимопомощь, взаимоуважение, преемственность поколений) во взаимодействии с родителями воспитанников.
3. Повышать квалификацию педагогических кадров и участвовать в муниципальных и областных мероприятиях (ТГ, вебинары, конференции и конкурсы). Возобновить посещение и показ открытых занятий и мастер – классов для педагогов ДОУ.
5. Пополнять и совершенствовать материально – техническую базу ДОУ в соответствии с требованиями ФОП и ФГОС.
6. Совершенствовать работу по оздоровлению и физическому развитию воспитанников.

Заведующий МДОУ «Детский сад №15» _____/Шумилова Т.М./

Заполнить к 3 марта 2023 года

Количество детей в семье	Количество семей
Один ребенок	
Два ребенка	
Три ребенка и более	

Состав семьи	Количество семей
Полная	
Неполная с матерью	
Неполная с отцом	
Оформлено опекунов	

ДОКУМЕНТ ПОДПИСАН ЭЛЕКТРОННОЙ ПОДПИСЬЮ

МУНИЦИПАЛЬНОЕ ДОШКОЛЬНОЕ ОБРАЗОВАТЕЛЬНОЕ УЧРЕЖДЕНИЕ
"ДЕТСКИЙ САД № 15", Шумилова Татьяна Михайловна, Заведующий

11.04.24 16:10 (MSK)

Сертификат 683C6B68905C55A78CC67AFA49CE6BCD